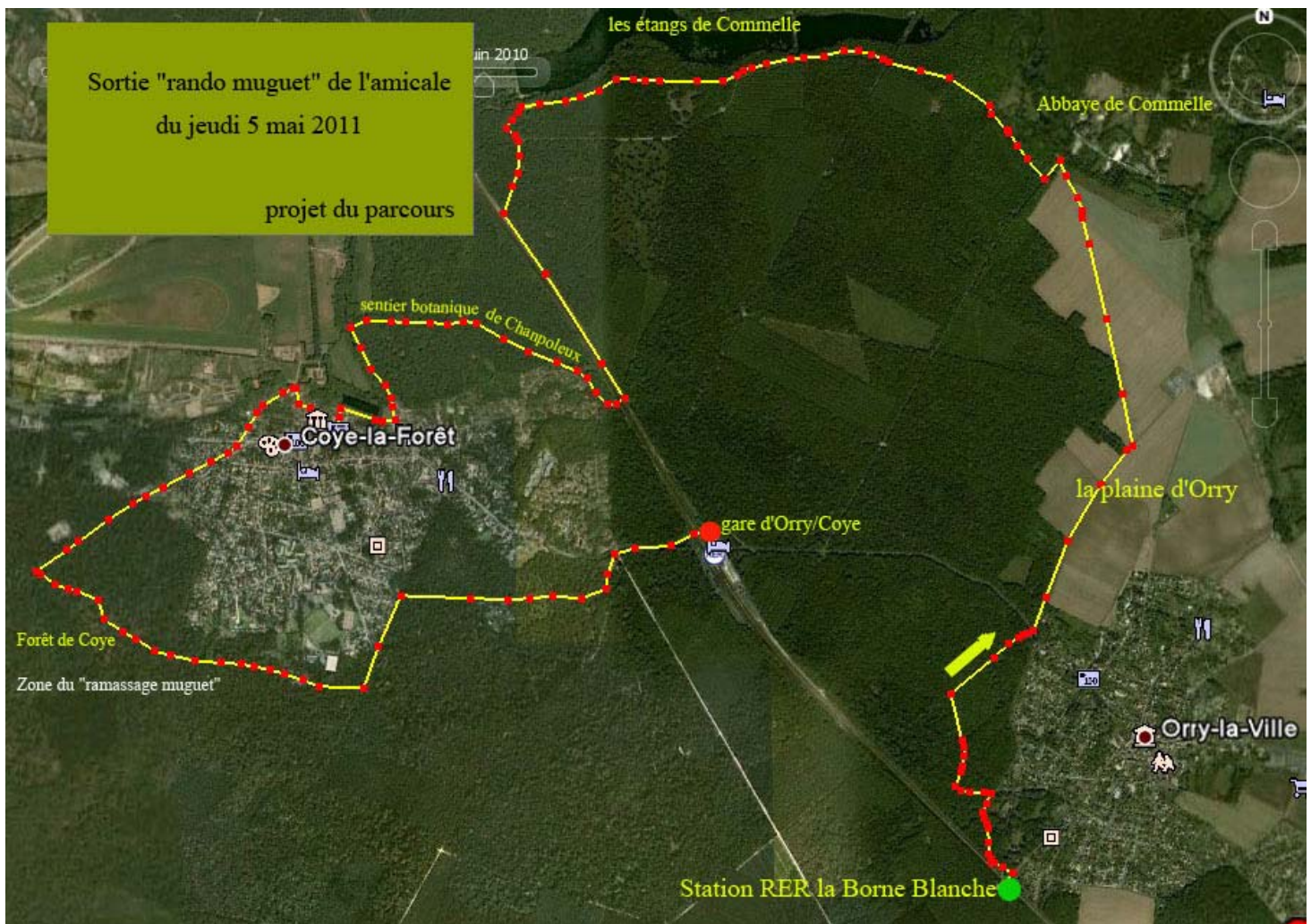


# Sortie « rando muguet » de l'Amicale du 5 mai 2011, en forêt d'Orry /Coye

**Projet du parcours** au départ de la station RER « D » de la Borne Blanche et arrivée à la gare RER/SNCF d'Orry/Coye



## Le sentier Botanique de Champoleux

C'est dans un espace boisé de 1 700 hectares que les botanistes Philippe Larrère et Sylvie Edelstein ont dénombré en 1990 pas moins de 500 espèces de plantes concentrées sur un site assez exceptionnel que traverse pour partie le sentier de Champoleux. Saugue des bois, campanule, origan, verveine officinale, véronique petit chêne, hellébore fétide, lamier pourpre, anémone des bois, petite pervenche et mercuriale vivace figurent notamment au nombre des espèces répertoriées, sans parler des arbres comme le chêne pédonculé, le charme, le hêtre et le frêne commun. « Une richesse écologique remarquable sur un site assez restreint. Le promeneur peut découvrir le sentier botanique de Champoleux qui sur 1,5 kilomètre environ le mènera de la route des étangs jusqu'au belvédère des hauts de Champoleux, près du viaduc de Comelle, puis retour vers Coye-la-Forêt avec un dénivelé de près de 50 mètres. La

première partie de ce parcours en boucle est bordée de feuillus sur un terrain imperméable, en bas de la colline, et donc assez humide. Quelle que soit la saison, on peut y découvrir un grand nombre d'arbres et d'arbustes que chacun s'amusera à reconnaître. Et du belvédère, la vue se porte sur la plaine de Coye-la-Forêt.

\*\*\*\*\*

## **Coye la Forêt**

### **L'église**

Son origine remonte au 12ème siècle. Elle fut reconstruite en 1875 en style gothique sur les plans de l'abbaye de Royaumont. Seul, le bas du clocher est du 16ème siècle. L'étage supérieur et le clocher sont de 1875.

**Le pont sur la Thève et l'ancien lavoir** : À ses abords se dressait, au siècle dernier, une fabrique employant jusqu'à 200 ouvriers au plus fort de son activité. On y fabriquait à l'origine des cartes à jouer, puis elle fut transformée en filature de soie avant de devenir une usine d'acier poli. Plus rien n'en subsiste aujourd'hui.

**Le Château** Situé au nord du village, le château actuel est dû au prince de Condé. [Le prince l'a fait reconstruire dans les années 1760-1770 dans un style néo-classique. Les aménagements hydrauliques du parc datent du 17e siècle (propriété de Toussaint Roze, secrétaire du cabinet de Louis XIV). Vers 1770, Condé installa une manufacture d'indiennes dans les dépendances du château profitant de la rivière toute proche pour son énergie motrice. C'est le début de l'activité industrielle dans le village. Les dépendances ont été remaniées à la suite d'un incendie en 1829 et aménagées en logements au 20e siècle.

HR avril 2011